



---

**LES FONTS**

AGILITY CLUB

***REGLAMENT DE RÈGIM INTERN***

**REGLAMENT DE RÈGIM INTERN DEL CLUB  
AGILITY LES FONTS**

# ÍNDEX

<b>TÍTOL I. DISPOSICIONS GENERALS .....</b>	<b>2</b>
GLOSSARI I DEFINICIONS.....	2
QUÈ ÉS EL RÈGIM INTERN? .....	3
QUI SOM?.....	3
COM ENS ORGANITZEM? .....	3
1 Òrgans i organigrama.....	3
2 Canals oficials .....	4
<b>TÍTOL II. DRETS I OBLIGACIONS DE SÒCIES I SOCIS.....</b>	<b>5</b>
CORRECTE COMPORTAMENT DELS SOCIS .....	5
QUOTES .....	5
PERÍODE DE PROVA .....	6
CONVIDATS I VISITANTS .....	7
ÚS DE LES INSTAL·LACIONS .....	7
ORGANITZACIÓ DE PROVES.....	8
<b>TÍTOL III. JUNTA DIRECTIVA .....</b>	<b>10</b>
<b>TÍTOL IV. COMITÈ DISCIPLINARI .....</b>	<b>11</b>
DEFINICIÓ I CONFORMACIÓ DEL COMITÈ DISCIPLINARI .....	11
ACTUACIÓ DEL COMITÈ DISCIPLINARI .....	12
<b>TÍTOL V. REGULACIÓ DE LA PARTICIPACIÓ EN PROVES D'AGILITY.....</b>	<b>13</b>
<b>TÍTOL VI. ELS GOSSOS. ....</b>	<b>14</b>
<b>TÍTOL VII. RÈGIM DISCIPLINARI I JURISDICCIONAL.....</b>	<b>15</b>
INFRACCIONS.....	15
FALTES .....	16
1 Faltes lleus.....	16
2 Faltes greus.....	17
3 Faltes molt greus .....	17
SANCIONS .....	18

# TÍTOL I. DISPOSICIONS GENERALS

## Glossari i definicions

En aquest apartat es defineixen un conjunt de conceptes els quals es faran servir al llarg del present document.

<b>Soci</b>	Persona que paga quota al Club.
<b>Convidat</b>	Persona externa al Club que pot gaudir puntualment de les pistes i material esportiu. Sempre acompanyada d'una persona sòcia.
<b>Visitant</b>	Persona externa al Club que no farà ús de les pistes i material esportiu. Sempre acompanyada d'una persona sòcia.
<b>Col·laboradors</b>	Persones o entitats que aporten algun benefici i/o servei al Club.
<b>Junta Directiva</b>	Òrgan encarregat de la representació i de la gestió del Club.
<b>Comitè Disciplinari</b>	Òrgan independent encarregat de l'obertura i la gestió dels expedients disciplinaris.
<b>Parents de primer grau</b>	Pare, mare, fills, germans i/o parella.
<b>Expedient disciplinari</b>	Procés que s'inicia quan un soci és acusat d'haver comès una falta.
<b>Instal·lacions</b>	Conjunt d'infraestructures propietat del Club.
<b>RSCE</b>	Reial Sociedad Canina Española.
<b>FCI</b>	Federació Cinològica Internacional.
<b>FCAG</b>	Federació Catalana d'Agility.
<b>Dia</b>	Sempre es parlarà de dies naturals.
<b>Notificacions</b>	Sempre seran a través dels canals oficials.
<b>Soci que competeix</b>	Tota persona sòcia que ha participat en almenys un pre-agility fora del Club.

**Soci que no competeix**

Tota persona sòcia que no ha participat mai en cap prova d'agility.

## Què és el règim intern?

El règim intern és un document funcional de l'entitat on s'explica el seu funcionament i dinàmica. A més a més, s'hi recull informació d'importància com ara qui forma part del Club, i la descripció dels drets, deures i obligacions de cadascú. Cal remarcar que aquests són d'obligat compliment i que en cas de no fer-ho existeix la possibilitat de ser sancionat. En aquest document també s'hi especifiquen el tipus de sancions.

L'objectiu d'aquest document és tenir unes bases per poder gaudir d'una bona convivència.

L'actualització d'aquest document i qui realitza el canvi s'aprova per assemblea.

## Qui som?

El Club és una entitat sense ànim de lucre, assembleària, laica i a-política. Aquesta està enfocada a l'activitat esportiva de l'agility. L'educació amb la qual es transmeten els coneixements en els gossos serà l'educació en positiu.

El Club vetllarà des de tots els punts de vista i sempre pel benestar i respecte dels gossos tant en la pràctica de l'agility com en qualsevol altra activitat.

## Com ens organitzem?

### **1 Òrgans i organigrama**

El Club té els següents òrgans:

#### **1.1 Assemblea**

L'assemblea és el màxim òrgan decisor de l'entitat. Hi tenen veu i vot tots els socis. Preferiblement, es reuneix dos cops l'any. De forma obligada, s'ha de convocar un cop l'any.

En aquest òrgan és on es prenen les decisions vinculants que afecten el funcionament de l'entitat.

## 1.2 Junta Directiva

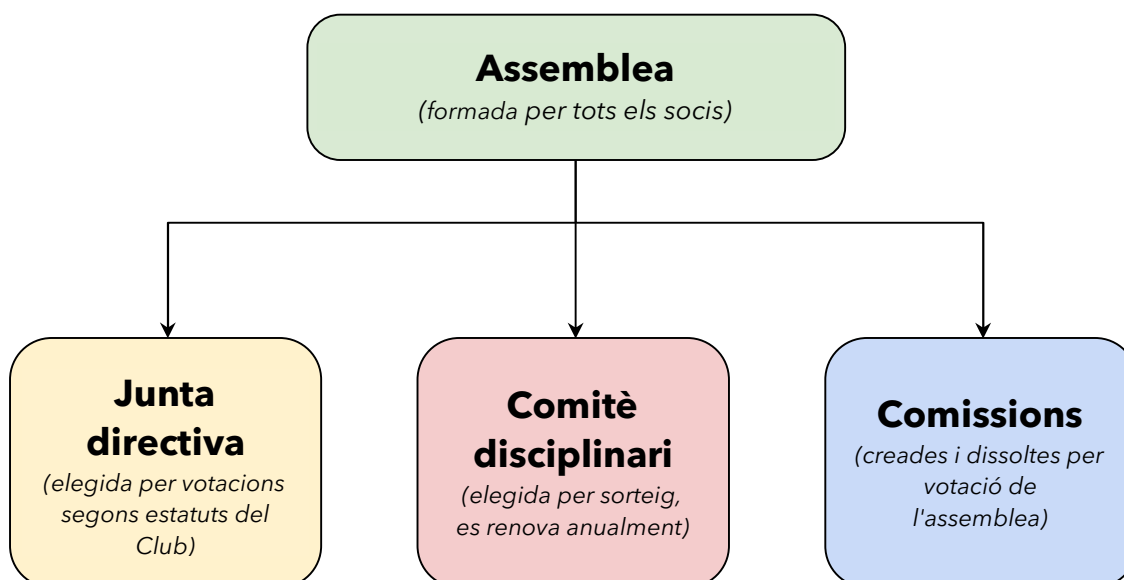
Aquest òrgan s'encarrega de vetllar i dur a terme les decisions de l'assemblea. És un òrgan funcional que gestiona el dia a dia del Club. Tal com diuen els estatuts, està compost com a mínim per un president, un secretari i un tresorer.

## 1.3 Comitè Disciplinari

Aquest òrgan s'encarrega de mediar els conflictes que es puguin generar dins de l'entitat. També és l'òrgan que genera els expedients disciplinaris i n'extreu les conclusions pertinents.

## 1.4 Comissions

Òrgans que puguin sorgir segons les necessitats específiques de cada moment. Les seves decisions no tenen caràcter vinculant, ja que serà l'assemblea qui ho haurà de validar.



## 2 Canals oficials

L'entitat té dos canals oficials: el correu electrònic ([info@clubagilitylesfonts.com](mailto:info@clubagilitylesfonts.com)) i la pàgina web (<http://www.clubagilitylesfonts.com>). Altres canals no es consideren oficials, per exemple el WhatsApp.

## TÍTOL II. DRETS I OBLIGACIONS DE SÒCIES I SOCIS.

### Correcte comportament dels socis

**Article 1.** És un deure dels socis llegir tant els Estatuts com el Reglament de Règim Intern de l'entitat. Si es considera pertinent es pot realitzar un test per tal de garantir-ho. Aquest també és d'aplicació en cas que hi hagi actualitzacions importants dels documents.

**Article 2.** L'incompliment de les normes contingudes en aquest Reglament dona lloc a la consideració d'infracció i la conseqüent amonestació o sanció. Per a més informació dirigir-se al TÍTOL VII. RÈGIM DISCIPLINARI I JURISDICCIONAL.

**Article 3.** Les diferències que puguin sorgir entre els socis seran sotmeses a procediment de mediació entre els implicats. En cas de no arribar a un acord satisfactori per les parts caldrà involucrar al Comitè Disciplinari del Club.

**Article 4.** Tots els socis del Club promocionaran una bona imatge d'aquest en qualsevol activitat que desenvolupin en nom de l'entitat.

**Article 5.** És una obligació del soci el comportament cívic, recalcant el respecte a les altres persones, la bona conducta i la cura de l'espai. Es considera també un bon comportament cívic ser responsable del comportament i manteniment dels seus gossos.

**Article 6.** Tot soci que sigui expulsat del Club no pot fer ús de les instal·lacions lliurement en cap cas ni tan sols com a convidat.

**Article 7.** Les notificacions que es vulguin fer arribar a la Junta Directiva, com per exemple: queixes, suggeriments, al·legacions o inscripcions entre altres, s'han de fer per escrit a través dels canals oficials vigents.

**Article 8.** Tots els socis tenen el deure a col·laborar en el manteniment i millores del Club.

### Quotes

**Article 9.** Es defineix com a quota social la contraprestació econòmica que abona la persona sòcia numerària per tal d'adquirir els drets reconeguts en els Estatuts Socials de l'entitat. Aquesta quota és destinada al manteniment ordinari de les instal·lacions i infraestructures.

**Article 10.** Es defineix com a quota d'entrada o matrícula la contraprestació econòmica que abona la persona sòcia numerària per tal de donar-se d'alta a l'entitat. Aquest pagament es realitza només una vegada.

**Article 11.** Les quotes socials es cobren mensualment, i únicament mitjançant domiciliació bancària contra l'entitat bancària i compte que el soci designi. En cas de pagament fora de termini, és el soci qui s'encarrega de les despeses que en derivin.

**Article 12.** El pagament de les quotes dona el dret d'usar i gaudir les instal·lacions de forma completa sempre i que el soci estigui exempt de sancions.

**Article 13.** L'antiguitat dels socis comença a comptar des del moment en què s'aboni la quota d'entrada.

**Article 14.** Els socis que presentin parentesc de primer grau, és a dir, tot cònjuge, parella, progenitors o descendents que visqui al mateix domicili i que tingui consideració de soci numerari tindran un descompte de deu euros a la quota social (considerada com a conjunt) en el segon soci i consecutius. El descompte màxim serà de deu euros per soci.

En cas de separació legal de parelles o cònjuges, ambdues parts podran continuar com a soci numerari de l'entitat. Per això, cada part es tornarà a considerar com a soci numerari individuals i, per tant, s'abonarà la quota social estàndard. En cap cas caldrà pagar la quota d'entrada. Ambdues parts mantindran l'antiguitat que els correspongui.

**Article 15.** La manca de pagament de quotes per un període superior a tres mesos des de la data d'emissió, implica l'expulsió del soci. La persona donada de baixa de l'entitat per manca de pagament de quotes podrà ser readmesa quan se saldi el deute que té amb l'entitat: quotes impagades i despeses addicionals que s'hagin generat.

**Article 16.** És obligació de la sòcia o del soci posar en coneixement de l'administració de l'entitat tant els canvis de domicili com els que afectin la domiciliació dels pagaments.

**Article 17.** Tal com disposen els Estatuts Socials, les persones que són sòcies estan igualment obligades a abonar les derrames extraordinàries que s'acordin en les assemblees generals ordinàries i/o extraordinàries amb els efectes que es disposen per a les quotes socials acordades a l'assemblea.

## Període de prova

**Article 18.** Es considera com a període de prova aquell temps que és necessari per a les persones sòcies novingudes per assolir l'ús correcte i segur de les instal·lacions. Aquest és de com a mínim sis mesos.

**Article 19.** Les condicions per superar el període de prova són llistades a continuació:



- Haver cursat com a mínim sis mesos de classes dirigides al Club.
- Acreditar el nivell davant d'un tècnic oficial.
- Tenir l'aprovació de la Junta.
- Assistir com a mínim a una prova d'agility, sigui o no organitzada pel Club.

**Article 20.** En cas de poder acreditar un nivell suficient no és necessari realitzar les classes dirigides ni superar el test de nivell.

**Article 21.** El període de prova és d'un mínim de sis mesos. En cas de no complir algun dels punts esmentat en l'Article 19 es pot ampliar en intervals de tres mesos indefinidament.

**Article 22.** Un cop finalitzat aquest període s'entrega una còpia de les claus del Club a la persona sòcia. És necessari un dipòsit de cinc euros, el qual es retornarà quan es realitzi la devolució de les claus.

**Article 23.** Queda totalment prohibit fer còpies de les claus sense l'aprovació de Junta Directiva.

## Convidats i visitants

**Article 24.** Una persona sòcia pot portar 5 convidats a l'any.

**Article 25.** El soci que porti un convidat ha d'informar primer a qualsevol membre de la Junta mitjançant els canals oficials del nom i cognoms del convidat.

**Article 26.** El comportament de les persones convidades i visitants ha d'adaptar-se al vigent Reglament de Règim Intern. N'és responsable, moralment i materialment davant l'entitat, la persona sòcia que les presenti i acompanyi.

**Article 27.** No poden ser convidats aquelles persones sòcies que per eludir una sanció abandonin la condició de sòcies.

## Ús de les instal·lacions

**Article 28.** El patrimoni social, entès com a tots els béns materials i immaterials, és un dret comú al qual té participació tota la massa social. És obligació de vetllar en tot moment per a la seva conservació i millora, tot evitant qualsevol acte que pugui perjudicar socioeconòmicament el Club.

**Article 29.** Qualsevol tipus de dany que es causi a les instal·lacions, béns o serveis en virtut de conducta o conductes negligents serà sancionat. Dirigir-se al TÍTOL VII. RÈGIM DISCIPLINARI I JURISDICCIONAL per a més informació.

**Article 30.** Les zones habilitades per a cursos o entrenaments programats només podran ser utilitzades pels socis que es trobin inscrits per a l'esmentat esdeveniment. Els horaris d'aquestes activitats seran aprovats pels socis.

**Article 31.** Queda totalment prohibit fumar, menjar i beure dins de les pistes. Aquestes activitats només es podran dur a terme en els espais destinats a això.

**Article 32.** Mantenir les instal·lacions netes és tasca de tothom. Cal llençar les deixalles on correspon. Una conducta contrària i repetitiva serà motiu de sanció. Dirigir-se al TÍTOL VII. RÈGIM DISCIPLINARI I JURISDICCIONAL per a més informació.

**Article 33.** Cal evitar en la mesura del possible que els gossos facin les seves necessitats a dins de les instal·lacions del Club. En cas que es doni lloc dins de pista cal netejar-ho amb aigua i/o vinagre. El Club no és un "pipicà".

**Article 34.** Cap persona menor de catorze anys pot romandre a les instal·lacions de l'entitat sense la tutela d'una persona adulta. Dirigir-se al TÍTOL VII. RÈGIM DISCIPLINARI I JURISDICCIONAL per a més informació.

**Article 35.** Els temps d'ocupació de la pista és de màxim quinze minuts consecutius per soci, independentment del nombre de gossos a entrenar. En cas d'haver-hi més d'un soci, aquests s'hauran d'organitzar de forma alternada.

**Article 36.** Tot soci que faci ús de les pistes ha de deixar els obstacles en la seva posició reglamentària.

**Article 37.** És obligatori comunicar qualsevol desperfecte o mal ús dels aparells d'agility com de qualsevol altra part de les instal·lacions a la Junta Directiva perquè aquesta tingui coneixement d'això i pugui emprendre les accions oportunes per corregir els esmentats desperfectes.

## Organització de proves

**Article 38.** El nombre de proves que realitzarà el Club al llarg de l'any següent es decidirà en assemblea. La Junta Directiva proposarà unes dates en funció del calendari de la FCAG i de la RSCE.

**Article 39.** És obligació dels socis assistir, en mesura de lo possible (i sempre complint amb els criteris establerts a continuació), als esdeveniments organitzats pel Club.

El tant per cent mínim d'assistència depèn de si la persona sòcia forma part de l'equip de competició. Aquest es pot modificar si es considera necessari i és aprovat en assemblea.

Aquest tant per cent d'assistència és la relació entre les sessions assistides i les sessions realitzades al llarg de l'any natural (de gener a desembre). Una sessió és equivalent a una divisió (el nombre i nom d'aquestes depèn de l'organització).

---

<b>% Mínim d'assistència</b>	
<b>Soci que competeix</b>	70%
<b>Soci que no competeix</b>	40%

---

$$\% \text{ assistència} = 100 \times \frac{\textit{Sessions assistides}}{\textit{Sessions realitzades}}$$

En cas que el soci no hagi format part de l'entitat durant tot l'any natural, es comptaran com a sessions realitzades aquelles en que hagi sigut possible la seva assistència.

**Article 40.** Els socis que estiguin en període de prova estan obligats a complir el mateix % d'assistència mínim que els socis què no competeixen.

**Article 41.** Anualment es decideix en l'assemblea general el sistema de bonificació i/o penalització que aplica.

## TÍTOL III. JUNTA DIRECTIVA

**Article 42.** La Junta Directiva s'encarrega del dia a dia, tal com estableixen els estatuts del Club.

**Article 43.** La Junta té la potestat de reunir als socis per dur a terme les tasques del Club.

**Article 44.** Tant la incorporació com l'expulsió d'una persona sòcia de l'entitat, seran funció, mitjançant acord, de la Junta Directiva. Aquesta, seguirà les recomanacions del comitè disciplinari en matèria de sancions.

**Article 45.** La Junta Directiva té la potestat de poder llogar a tercers l'ús de les instal·lacions del Club per celebrar qualsevol acte, procurant causar les mínimes molèsties als socis de l'entitat. Es consultarà en assemblea o telemàticament.

**Article 46.** La Junta s'encarrega de l'organització de les proves. Farà un llistat de les tasques a realitzar i les assignarà als socis.

**Article 47.** En cada prova organitzada pel Club existirà la figura del coordinador. Per norma general aquesta figura és representada pel president del Club, en cas de no ser possible, aquest en delegarà la coordinació tal com s'indica en els Estatuts. Aquesta figura té encomanada la missió de vetllar pel bon funcionament i desenvolupament de la competició i es fa càrrec de la coordinació en tots els aspectes organitzatius de la prova. En cas d'una competició de la Federació Catalana d'Agility, el coordinador fa de comissari general.

**Article 48.** És funció del president la representació en organismes externs del Club. En cas, de no poder assistir pot delegar a qualsevol membre de la Junta, sempre que l'organisme extern ho accepti.

**Article 49.** La Junta Directiva pot prendre les mesures oportunes a fi d'assegurar l'estricta compliment del règim intern.

## TÍTOL IV. COMITÈ DISCIPLINARI

### Definició i conformació del Comitè Disciplinari

**Article 50.** El Comitè Disciplinari és un òrgan independent encarregat d'obrir i gestionar els expedients disciplinaris relatius als socis en cas d'incompliment de la conducta per part dels associats. En cap cas actuarà d'intermediari o intercedirà en expedients disciplinaris i sancions que s'apliquin per altres entitats externes al Club.

**Article 51.** El Comitè Disciplinari es regeix segons aquest document, seguint el TÍTOL VII. RÈGIM DISCIPLINARI I JURISDICCIONAL.

**Article 52.** El Comitè Disciplinari està format per un membre de la Junta Directiva, que actua d'enllaç entre la mateixa Junta i el Comitè, i dos socis de ple dret que han d'haver superat el període de prova. Un d'aquests socis ha de ser competidor.

**Article 53.** El Comitè Disciplinari es renova anualment en assemblea general. La conformació i renovació del Comitè Disciplinari es durà a terme mitjançant un sorteig entre els membres de la Junta Directiva, un segon sorteig entre els socis de ple dret que siguin competidors i un tercer torn de sorteig en que s'hi inclou tots els socis que hagin superat el període de prova.

**Article 54.** No es pot formar part del Comitè dos anys seguits.

**Article 55.** Se seleccionarà, per sorteig, un suplent entre els socis de ple dret que hagin superat el període de prova. En cas que el membre de la Junta Directiva no pugui exercir temporalment les seves funcions dins del comitè, serà substituït pel president de la d'aquesta.

**Article 56.** En cas que un membre del Comitè Disciplinari es vegi afectat per un expedient disciplinari, no podrà formar part de la valoració de la falta i la corresponent sanció aplicable per a l'expedient i serà substituït, temporalment, pel suplent previst en cadascun dels casos.

**Article 57.** En el cas de faltes de certa gravetat, el Règim Intern preveu la necessitat de retirar el dret a conformar el Comitè Disciplinari de forma temporal. Quan un soci sigui sancionat amb la retirada del dret a la participació del Comitè Disciplinari serà substituït pel suplent previst en cadascun dels casos.

**Article 58.** L'assemblea pot dissoldre el Comitè Disciplinari mitjançant un vot de censura. Perquè sigui efectiu, la sol·licitud ha de comptar amb el suport del 15% dels socis de ple dret que hagin superat el període de prova.

**Article 59.** En el cas que es dissolgués el Comitè Disciplinari, la Junta Directiva assumirà les funcions assignades en aquest comitè fins que quedi establert un nou comitè.

## Actuació del Comitè Disciplinari

**Article 60.** El Comitè Disciplinari defineix el tipus de falta que correspon a la conducta que ha donat lloc a l'expedient disciplinari i estableix la sanció aplicable segons el que s'estableix en el TÍTOL VII. RÈGIM DISCIPLINARI I JURISDICCIONAL d'aquest document.

**Article 61.** En cas que la conducta a valorar no es trobi tipificada dins del Règim Intern, el Comitè Disciplinari pot recomanar una sanció tipificada que sigui d'aplicació a una falta de similar gravetat.

**Article 62.** El Comitè Disciplinari pot proposar la inclusió de noves faltes i sancions en el Règim Intern per tal de mantenir-lo actualitzat. Qualsevol canvi haurà de ser aprovat prèviament en assemblea general i aplicat per la Junta Directiva.

**Article 63.** El Comitè Disciplinari ha d'actuar amb imparcialitat i amb la màxima celeritat, sempre complint els terminis establerts:

- A. Un cop rebuda la notificació de la infracció per canal oficial, el comitè es reunirà i obrirà el corresponent expedient disciplinari en un termini màxim de quinze dies naturals. En casos molt greus es podrà, en aquesta mateixa reunió, definir l'aplicació de mesures cautelars proporcionals a la gravetat dels fets.
- B. El Comitè Disciplinari notificarà, a través de la Junta Directiva, l'obertura de l'expedient disciplinari a les persones afectades. Les persones afectades tindran quinze dies naturals, des de la recepció de la notificació, per aportar qualsevol informació que considerin de rellevància per a l'expedient disciplinari.
- C. El Comitè Disciplinari disposarà d'un termini màxim de trenta dies naturals, des de l'efectuació de la notificació a les persones afectades, per dur a terme la investigació necessària i emetre unes conclusions que notificarà a la Junta dins d'aquest mateix termini.
- D. La Junta Directiva notificarà a les persones afectades, en un termini màxim de quinze dies naturals.

## TÍTOL V. REGULACIÓ DE LA PARTICIPACIÓ EN PROVES D'AGILITY

**Article 64.** S'entén com a participant en les proves d'agility qualsevol persona sòcia que participi tant activament (competint, jutjant o ajudant) com passivament (espectador) en les proves organitzades a qualsevol club d'agility.

**Article 65.** Les persones participants han de conèixer i seguir la normativa d'aquell organisme que reguli l'activitat. En aquells esdeveniments que no tenen una regulació pròpia es considera la normativa vigent de RSCE.

**Article 66.** Els socis tenen el dret a ser inscrits pel Club a totes les proves que aquests desitgin, sempre que:

- No tinguin interromputs per sanció els seus drets com membres de l'equip de competició.
- La prova es desenvolupi en una organització de la qual el Club en formi part.

**Article 67.** Per ser inscrits a les proves, els membres de l'equip de competició s'han d'inscriure seguint el procediment acordat per la Junta Directiva i abans de la data límit d'inscripció.

**Article 68.** No s'admetrà cap inscripció fora de termini i que no hagi estat pagada prèviament.

**Article 69.** És obligatori competir amb la indumentària oficial del Club. Aquesta consta d'una peça visible de tronc superior oficial de competició com per exemple, samarreta oficial, jaqueta, etc.

**Article 70.** En cas de renovació de la imatge del Club, s'establirà un període de carència fins a la següent temporada.

**Article 71.** Si una persona participant veu comportaments incorrectes per part d'una altra, aquesta té el deure d'informar el Comitè Disciplinari i/o Junta Directiva pels canals oficials.

**Article 72.** En el cas que alguna persona participant sigui sancionada pel Comitè Disciplinari de qualsevol organització a la qual pertanyi el Club; haurà de complir la sanció federativa.

El Comitè Disciplinari del Club estudiarà si és procedent o no sancionar al participant pels perjudicis ocasionats al Club.

## TÍTOL VI. ELS GOSSOS.

**Article 73.** Els gossos que vulguin participar en activitats vinculades al Club han d'estar en bon estat de salut. En cas de presentar algun inconvenient, cal adaptar l'activitat a la condició específica del gos.

**Article 74.** Dins les instal·lacions, els gossos han d'estar en tot moment controlats; han d'estar lligats o dins d'una gàbia o similar. En qualsevol cas cal evitar que els gossos interfereixin tant en el pas d'altres gossos per les zones comunes com en l'activitat a pista, sigui entrenant o competint.

**Article 75.** Cada propietari és el responsable dels actes que realitzi el seu gos. En cas de conflicte caldrà resoldre el conflicte entre els socis. En cas de no arribar a acord intervindrà el Comitè Disciplinari.

**Article 76.** Qualsevol persona sòcia ha de tenir sempre un bon comportament amb el seu gos. Queda totalment prohibit qualsevol mena de maltractament físic i/o psicològic al gos. Si això es produís, es considerarà com a falta molt greu.



## TÍTOL VII. RÈGIM DISCIPLINARI I JURISDICCIONAL

D'acord amb el que està previst en els Estatuts de l'entitat, es desenvolupa a continuació el Règim Disciplinari dels Estatuts. En aquest es consideren el tipus d'infraccions, les faltes i les sancions pertinents.

### Infraccions

Les infraccions contemplades per Club són les descrites en la següent taula.

<i><b>Infracció</b></i>	<i><b>Descripció</b></i>	<i><b>Potestat Disciplinària</b></i>
<i><b>Regles del joc</b></i>	Són les accions o omissions contràries a les regles del joc de socis o tècnics que participin en competicions, o manifestacions esportives que participi el soci.	A jutges o àrbitres durant el desenvolupament d'un joc o competició de caire federatiu i al Comitè Disciplinari en cas de ser un esdeveniment intern de l'associació, amb subjecció a les regles establertes a les disposicions de cada modalitat esportiva o a les específiques aprovades per a la competició de què es tracti.
<i><b>Conducta esportiva</b></i>	Són les accions o omissions contràries a les normes generals de disciplina i convivència esportiva en què incorrin els socis, i tècnics del Club.	Al Comitè Disciplinari, previ informe de la Comissió Esportiva.
<i><b>Conducta per part dels associats</b></i>	Són les accions o omissions de socis contràries als estatuts, a aquest Reglament i als acords de l'Assemblea General o de la Junta Directiva.	Al Comitè Disciplinari la tipificació de la falta i la sanció. A la Junta Directiva l'aplicació de la sanció.

El Club té la potestat de sancionar les faltes de conducta per part de l'associat, amb independència de la resolució d'una infracció de les regles del joc o conducta

esportiva. Aquestes podran ser també sancionades si la conducta referent a l'associació és infringida.

El Club accepta i remet per omissió les sancions que provinquin d'òrgans externs.

## Faltes

Les infraccions comeses es defineixen en tres nivells. Segons la gravetat es descriuen un conjunt de possibles sancions que poden ser aplicades de forma individual o combinada.

### **1 Faltes lleus**

Es consideren faltes lleus:

- A. L'incompliment o desobediència de les normes dictades vigents, sempre que aquestes transgressions no tinguin més transcendència ni comportin perjudici per a l'entitat, per als seus òrgans rectors, per al personal de l'entitat o per a la resta de gent associada.
- B. La utilització inadequada dels serveis, materials i instal·lacions de l'entitat per negligència i sense que es produeixin danys materials o morals.
- C. Qualsevol acte que comporti una desatenció, desconsideració o falta de respecte envers la resta de gent associada o persones empleades, sempre que aquest acte estigui absent de gravetat i que no transcendeixi públicament ni impliqui una conducta que ocasioni molèsties a altres persones, tals com crits, curses, jocs violents, etc.
- D. La presència d'una persona menor de catorze anys a les instal·lacions sense la presència d'una persona adulta responsable.
- E. El comportament que pertorbi el benestar general, encara que no perjudiqui directament una tercera persona.
- F. La inscripció a una prova sense complir les instruccions d'inscripció indicades en cada cas sense el vistiplau de la Junta Directiva.
- G. L'omissió de les responsabilitats dels òrgans del Club.

Si a conseqüència d'aquestes conductes es causés perjudici d'alguna consideració a l'entitat o fos causa d'accident d'alguna persona la falta seria considerada com a greu o molt greu.

## **2 Faltes greus**

Es consideren faltes greus:

- A. L'incompliment de la sanció d'una falta lleu.
- B. Quan en el període de dos anys, la persona que és sòcia hagi comès tres faltes lleus.
- C. La desobediència o l'incompliment de les normes d'utilització del recinte, dels serveis i de les seves instal·lacions així com les disposicions de la Junta Directiva i Federativa, les quals es comuniquen els canals oficials de l'entitat o bé figuren en els estatuts o reglaments.
- D. La conducta incívica que es manifesta produint altercats o xivarris i alteracions de l'ordre o de les activitats que s'estiguessin practicant en aquell moment en el recinte de l'entitat.
- E. L'omissió reiterada de les responsabilitats dels òrgans del Club.
- F. La còpia no notificada de les claus del Club.

## **3 Faltes molt greus**

Es consideren faltes molt greus:

- A. L'incompliment d'una sanció d'una falta greu.
- B. Quan, en el període de dos anys, s'hagin comès dues faltes greus.
- C. En cas que es comprovi que un soci ha comès un acte de transcendència pública, dins o fora del recinte de l'entitat, i que en perjudiqui la reputació i el prestigi.
- D. Cometre dins de les instal·lacions, una agressió física, un ultratge o una provocació, de paraula o de fet.
- E. Els mateixos atacs de l'anterior apartat, comesos fora del recinte del Club, produïts contra membres de la directiva o personal de l'entitat, per raó dels seus càrrecs o per les funcions que hi desenvolupen.
- F. L'embriaguesa o estats d'intoxicació d'altres substàncies de manera reiterada i escandalosa, conducta delictiva o que atempti greument contra la convivència social.
- G. Retenir, danyar, inutilitzar o robar qualsevol classe de béns de l'entitat o dels socis i personal.

- H. L'actitud o conducta que d'una manera generalitzada atempti notòriament contra el benestar, la comoditat i l'ambient de convivència en el si de l'entitat i entre les persones associades.
- I. Exercir qualsevol mena de violència o maltractament físic contra un gos.
- J. Negar-se a rebre les notificacions de sanció per part del Club. Es considera negació després del tercer intent de contacte per via oficial.

## Sancions

Les sancions es classifiquen segons la gravetat de la falta comesa.

<i>Faltes lleus</i>	<i>Faltes greus</i>	<i>Faltes molt Greus</i>
Amonestació escrita de caràcter privat.	Suspensió dels drets corresponents a la condició de sòcia o soci, per un període que oscil·la entre setze dies i sis mesos.	Suspensió dels drets corresponents a la condició de soci o sòcia, per un període d'entre sis mesos i un dia i dos anys.
Suspensió del dret a entrar al recinte de l'entitat i fer ús de les seves instal·lacions i serveis, durant un termini màxim de quinze dies.	No participar en la Junta i el Comitè Disciplinari del Club durant un màxim de sis mesos.	Expulsió definitiva, amb la corresponent pèrdua de tots els drets, nomenaments, etc. en l'entitat. L'expulsió definitiva d'un soci comporta automàticament la revisió de l'Article 14 per als seus familiars.
Sanció econòmica per l'import de la reparació del valor dels danys materials causats a l'entitat, als socis o al personal.	Sanció econòmica per un import del valor dels danys ocasionats a l'entitat, a la resta dels socis o al personal.	Sanció econòmica per un import màxim del doble del valor dels danys ocasionats a l'entitat, a la resta dels socis o al personal.

**Article 77.** En cap cas un soci està exempt d'abonar les quotes descrites en l'Article 9 mentre aquest estigui sancionat.

**Article 78.** És potestat del Club la tipificació i sanció de les infraccions que es produeixin tant dins com fora de les instal·lacions.

**Article 79.** Les sancions seran comunicades per escrit a través d'un canal oficial del Club.

**Article 80.** En cas que la notificació per canal oficial no sigui confirmada per part del soci o socis afectats, qualsevol membre del Comitè Disciplinari podrà fer entrega en mà d'una còpia de la notificació acompanyat de qualsevol altre soci que actuï com a testimoni.

**Article 81.** La negativa d'un soci a la recepció d'una notificació serà considerada una falta molt greu. Si després del tercer intent d'entrega la persona sòcia es nega a rebre la notificació, aquesta s'enviarà de forma certificada. En cas que correspongui s'emprendran accions legals.

**Article 82.** Contra els acords disciplinaris adoptats per la Junta Directiva per infraccions relacionades amb la conducta per part dels associats, i també contra qualsevol altra decisió de tipus societari no esportiu aprovada per la Junta Directiva del Club, es podrà formular l'oportuna reclamació davant l'autoritat judicial corresponent en el termini de quaranta dies següents a la notificació de l'acte impugnat.